

LONGVIE



10+6 kg ©1400

Manual de Instrucciones

Lavasecarropas

Sensitive Touch

Gracias por haber elegido este producto. Estamos orgullosos de ofrecer el producto ideal para ti y la mejor gama completa de electrodomésticos para tu rutina diaria.

Lea atentamente este manual de instrucciones para aprender a usar el lavarropas de manera correcta y segura y para obtener consejos útiles acerca de su mantenimiento.



Antes de usar su nuevo lavarropas, lea atentamente este manual de instrucciones para optimizar su funcionamiento. Guarde el manual en buen estado para otros usuarios que pudieran necesitarlo más adelante.

Todos los productos están identificados con un único código o número de serie de 16 caracteres, que figura en una etiqueta adherida al artefacto (puerta de carga) o en el sobre que se encuentra dentro del lavarropas. El código es una especie de documento de identidad, necesario para registrar el producto y para solicitar la asistencia del Servicio de Atención al Cliente.

Normas ambientales



Este dispositivo tiene el distintivo de la directiva europea 2012/19/UE sobre Residuos de artefactos Eléctricos y Electrónicos (RAEE).

Los RAEE contienen tanto sustancias contaminantes (que pueden repercutir negativamente en el medio ambiente) como componentes básicos (que pueden reutilizarse). Es importante que los RAEE se sometan a tratamientos específicos con el objeto de extraer y eliminar, de forma adecuada, todos los agentes contaminantes. Igual de importante es recuperar y reciclar todo el material posible.

La gente puede desempeñar una función importante a la hora de asegurarse de que los RAEE no se convierten en un problema medioambiental; es crucial seguir algunas normas básicas:

- Los RAEE no han de tratarse como residuos domésticos.
- Los RAEE han de depositarse en los puntos de recogida habilitados para ello que gestiona el ayuntamiento o empresas contratadas para ello. En muchos países se ofrece la posibilidad de recogida a domicilio de los RAEE de mayor volumen.

En muchos países, cuando la gente compra un nuevo dispositivo, el antiguo se puede entregar al vendedor, quien lo recoge de forma gratuita (un dispositivo antiguo por cada dispositivo adquirido) siempre que el equipo entregado sea similar y disponga de las mismas funciones que el adquirido.

Índice

- 1. NORMAS DE SEGURIDAD**
- 2. INSTALACIÓN**
- 3. JABONERA**
- 4. CONSEJOS PRÁCTICOS**
- 5. LIMPIEZA Y MANTENIMIENTO**
- 6. GUÍA RÁPIDA**
- 7. CONTROLES Y PROGRAMAS**
- 8. CICLO DE SECADO**
- 9. DIAGNÓSTICO DE AVERÍAS Y GARANTÍA**

1. NORMAS DE SEGURIDAD

- Este producto es exclusivamente para uso doméstico o similar:
 - zona de cocina para el personal de tiendas, oficinas y otros entornos laborales;
 - granjas;
 - pasajeros de hoteles, moteles u otros entornos residenciales;
 - hostales (B&B).

No se recomienda el uso de este producto con fines diferentes del doméstico o similar, por ejemplo, con fines comerciales o profesionales. El empleo del lavarropas con fines no recomendados puede reducir la vida útil del artefacto e invalidar la garantía. Todos los daños, averías o pérdidas ocasionados por un uso diferente del doméstico o similar (aunque ese uso se realice en un entorno doméstico) no serán reconocidos por el fabricante en la medida en que lo permita la ley.

- Este electrodoméstico puede ser utilizado por niños mayores de 8 años y por personas con capacidades físicas, sensoriales o mentales limitadas o que carezcan de la experiencia y el conocimiento necesarios, siempre y cuando estén supervisadas por una persona encargada de velar por su seguridad o hayan sido instruidas

en su utilización de manera segura. Los niños no deben jugar con el electrodoméstico. Los niños no deben ocuparse del mantenimiento ni de la limpieza del electrodoméstico, salvo que estén supervisados una persona encargada de velar por su seguridad.

- Vigile a los niños de manera que se asegure que no juegan con el artefacto.
- Los niños menores de 3 años se deben mantener lejos a menos que estén supervisados de forma continua.
- Si el cable de alimentación está dañado, por seguridad debe reemplazarlo el fabricante, un técnico del Servicio de Atención al Cliente o una persona debidamente cualificada.
- Sólo deben emplearse las mangueras de suministro de agua proporcionadas con el electrodoméstico. No reutilizar mangueras de lavarropas antiguos.
- La presión de agua debe estar entre 0,1 MPa y 1 MPa.
- Ninguna alfombrilla debe obstruir las rejillas de ventilación situadas en la base del lavarropas.
- La parte final del ciclo del lavasecarropas se realiza sin calor (ciclo de enfriado) con el objeto de que los tejidos recuperen una temperatura que evite que se dañen.



ATENCIÓN:

No detenga el lavasecarropas antes de que finalice el ciclo de secado salvo que vaya a sacar todas las prendas de inmediato y a tenderlas para que el calor se disipe.

- Una vez instalado el electrodoméstico, se debe poder acceder fácilmente al enchufe.
- El lavasecarropas no se puede colocar detrás de puertas cerradas con llave, puertas correderas o puertas cuya bisagra se encuentre en el lado contrario al del lavasecarropas de forma que impida la apertura total de la puerta del lavasecarropas.
- La capacidad máxima de ropa seca depende del modelo usado (ver panel de control).
- En este lavasecarropas no se pueden utilizar productos químicos industriales de limpieza.
- Hay que lavar las prendas antes de proceder a su secado.
- Las prendas que contengan manchas de aceite de cocina, acetona, alcohol, gasolina, querosene, quitamanchas, aguarrás, cera y quita-cera han de lavarse en agua caliente con extra de jabón antes de secarlas en el lavasecarropas.
- Piezas lavables tales como gomaespuma (látex), cortinas de ducha, impermeables, artículos engomados y prendas o almohadas con látex no deberían secarse en el lavasecarropas.
- Los suavizantes o productos similares han de utilizarse como se especifique en las instrucciones de los mismos.
- Los artículos que contienen hidrocarburos pueden incendiarse de forma espontánea, especialmente cuando están expuestos a fuentes de calor elevado como la que se genera dentro del lavasecarropas. Los artículos aumentan de temperatura, lo que provoca una oxidación de los hidrocarburos, oxidación que a su vez genera más calor todavía. Si el calor no tiene una vía de escape puede que los artículos con hidrocarburos se calienten tanto que combustionen. Si este tipo de artículos se apilan, amontonan o se ponen todos juntos no dejan que el calor se disipe y ello puede hacer que combustionen.
- Si es inevitable utilizar el secado con tejidos que contengan aceite vegetal o de girasol o que contengan residuos de productos capilares, ha de tener en cuenta primero han de lavarse en agua caliente con extra de jabón – esto reducirá los riesgos que entrañan este tipo de tejidos, aunque no los eliminará.

- Retire todos los objetos de los bolsillos, como por ejemplo encendedores y fósforos.
- Para consultar la ficha del producto, visitar la web longvie.com.

Conexiones eléctricas e instrucciones de seguridad

- Los detalles técnicos (suministro de corriente y entrada de alimentación) están indicados en la placa de características del producto.
- Asegúrese de que el Sistema eléctrico dispone de conexión de tierra, de que cumple con los requisitos legales y de que la toma de corriente es compatible con el enchufe. También puede pedir asistencia profesional cualificada.
- Se recomienda evitar el uso de transformadores, adaptadores, múltiples enchufes o alargadores.



ATENCIÓN:
El dispositivo no debe ser alimentado por un dispositivo de conmutación externo, como un temporizador, o conectado a un circuito que se enciende y apaga regularmente.

- Desenchufar el lavarropas y cerrar el grifo del agua antes de proceder a su limpieza o a cualquier operación de mantenimiento.

- No desenchufar el lavarropas tirando del cable de alimentación ni del artefacto.
- Asegurarse de que no quede agua residual en el tambor antes de abrir la puerta de carga.

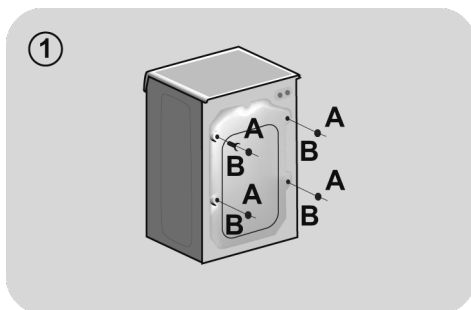


ATENCIÓN:
el agua puede alcanzar temperaturas muy elevadas durante el ciclo de lavado.

- No instalar el producto en baños o en el exterior, ni exponerlo a la lluvia, a los rayos del sol, o a otros factores ambientales o ambientes agresivos que puedan afectar los componentes del equipo.
- Para transportar el lavarropas, no levantarla sosteniéndola de los mandos ni de la jabonera y no apoyarla sobre la puerta de carga. Para levantar el lavarropas, se recomienda la colaboración de al menos dos personas.
- En caso de fallo o mal funcionamiento, apagar el lavarropas, cerrar el grifo del agua y no intentar repararla. Llamar de inmediato al Servicio de Atención al Cliente y utilizar sólo piezas de recambio originales. El incumplimiento de estas instrucciones puede afectar la seguridad del artefacto.

2. INSTALACIÓN

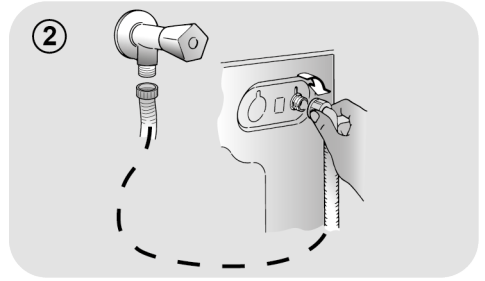
- Extraer los **2 o 4** tornillos (**A**) que se encuentran en la parte posterior del lavarropas y quitar los dos **2 o 4** seguros de transporte (**B**), tal y como se muestra en la **figura 1**.
- Obstruir los **2 o 4** orificios que quedan tras retirar los tornillos con los tapones que se encuentran en el sobre que contiene las instrucciones.
- En ciertos modelos, **1 o más** seguros de transporte pueden caer dentro del lavarropas. Para quitarlos, inclinar el artefacto hacia delante de modo de poder tomarlos. Obstruir los orificios que quedan tras retirar los tornillos con los tapones que se encuentran en el sobre.



ATENCIÓN:
los niños no deben jugar con los materiales de embalaje.

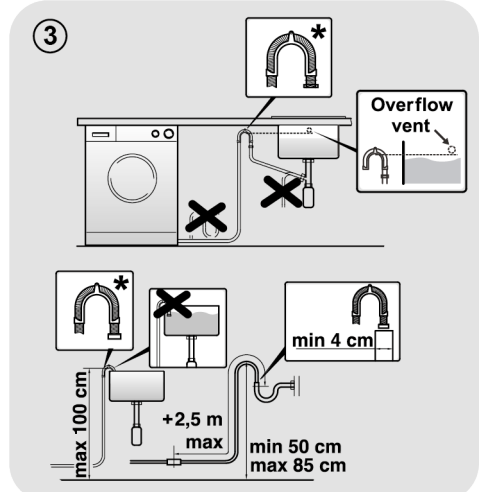
Conexión a la red de agua

- Conectar la manguera de agua al grifo (fig. 2), empleando únicamente la manguera suministrada con el electrodoméstico (no reutilizar mangueras antiguas).



Instalación

- El lavarropas debe quedar cerca de la pared en su parte posterior, evitando que el tubo quede doblado o deformado. Ubicar el tubo de descarga en la pileta del lavadero o, preferentemente, conectarlo al desagote de la pared a 50 cm de altura como mínimo, con un diámetro mayor que el tubo del lavarropas (fig. 3).
- Nivelar el electrodoméstico ajustando las patas fig. 4:
 - a. girar la tuerca en el sentido de las agujas del reloj para extraer el tornillo;
 - b. girar la pata regulable hasta que toque el suelo;
 - c. bloquear el movimiento de la pata insertando la tuerca hasta que toque la parte inferior del lavarropas.
- Enchufar el artefacto.

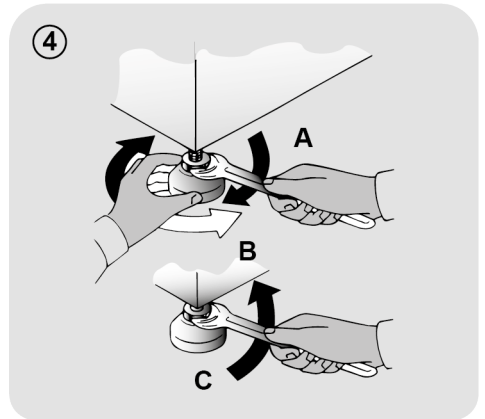


* ACCESORIO VENDIDO POR SEPARADO

⚠ ATENCIÓN:

si es necesario reemplazar el cable de alimentación, solicitar la asistencia del Servicio de Atención al Cliente.

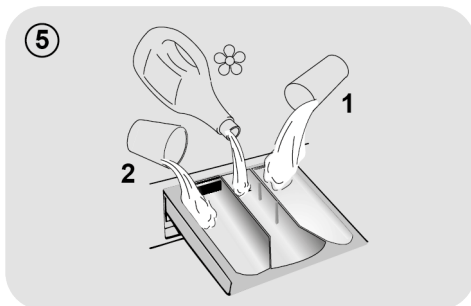
Los fallos de instalación no están cubiertos por la garantía del fabricante.



3. JABONERA

La jabonera se divide en tres compartimentos (fig. 5):

- **compartimento "1"**: jabón para el prelavado;
- **compartimento "2"**: otros productos líquidos como suavizantes, almidón, fragancias, etc;



ATENCIÓN:

sólo deben emplearse productos líquidos. El lavarropas está configurado para dosificar automáticamente los productos durante el último aclarado.

- **compartimento "2"**: jabón para el lavado.

ATENCIÓN:

Algunos jabones no están diseñados para ser usados en la jabonera, pero pueden ser empleados con su propio dispenser e introducirlo directamente en el tambor.

4. CONSEJOS PRÁCTICOS

Consejos para colocar la ropa en el lavarropas

Al clasificar las prendas, asegurarse de:

- quitar objetos metálicos como broches, ganchos, monedas, etc.;
 - abotonar fundas, cerrar cremalleras, ajustar cinturones y cintas;
 - retirar enganches de las cortinas;
 - leer las instrucciones de lavado de cada prenda;
 - tratar previamente las manchas difíciles con productos especiales.
- Al lavar alfombras, mantas o prendas pesadas, se recomienda desactivar la función de centrifugado.
 - Para lavar lana, asegúrese de que la prenda puede ser lavada a máquina. Verifique la etiqueta de la prenda.
 - Entre lavados, deje la puerta del electrodoméstico ligeramente abierta para evitar la posible formación de malos olores en su interior.

Consejos prácticos para reducir el consumo

Cómo reducir el consumo y no perjudicar el medio ambiente al utilizar el electrodoméstico.

- Cargue el electrodoméstico hasta su máxima capacidad en función del programa elegido (consulte la tabla de programas), de este modo podrá REDUCIR EL CONSUMO de agua y energía.
- El ruido y la humedad residual en la ropa dependerán de las revoluciones durante el centrifugado: a mayor número de revoluciones, más elevado será el nivel de ruido y menor la humedad residual en la ropa.

- Los programas más eficientes en términos de uso combinado de agua y energía suelen ser los más largos a las temperaturas más bajas.

Cargar al máximo el lavarropas

- Para ahorrar energía, jabón y tiempo, se recomienda cargar al máximo el lavarropas. Es posible ahorrar hasta un 50% de energía con una única carga completa de ropa, en lugar de dos medias cargas de ropa.

¿Cuándo es necesario el prelavado?

- ¡Sólo cuando las prendas están muy sucias! Cuando la ropa tiene una suciedad normal, es posible ahorrar entre un 5% y un 15% de energía si no se utiliza la función de prelavado.

¿Es necesario lavar a altas temperaturas?

- Si se emplea un quitamanchas o se sumergen las prendas manchadas antes de lavarlas en el lavarropas, se reduce la necesidad de seleccionar un programa de lavado de alta temperatura. Seleccionando un programa de lavado de baja temperatura se puede ahorrar energía.

Antes de utilizar un programa de secado (LAVASECARROPAS)

- AHORRE energía y tiempo seleccionando una velocidad de centrifugado elevada para reducir el contenido de agua en la ropa antes de utilizar un programa de secado.

Dosificación del jabón

A continuación, se incluye una **guía breve** con sugerencias y consejos **sobre el uso del jabón**.

- Utilice solo jabones aptos para los lavados en lavarropas.
- Elija su jabón en función del tipo de tejido (algodón, tejidos delicados, tejidos sintéticos, lana, seda, etc.), el color, el tipo y el grado de suciedad y la temperatura de lavado del programa elegido.

Para utilizar la cantidad adecuada de jabón, suavizante y otros aditivos, siga detenidamente las instrucciones del fabricante: **utilizar correctamente el electrodoméstico con la dosis adecuada evitará el despilfarro y reducirá el impacto medioambiental.**

Para lavar ropa blanca muy sucia y obtener excelentes resultados, emplear programas para algodón con temperaturas de 60°C o superiores y un jabón en polvo normal con agentes blanqueadores.

Para temperaturas de lavado de 40°C a 60°C, se debe elegir un jabón apropiado para el tipo de género y el nivel de suciedad. Los jabones en polvo normales dan excelentes resultados en el lavado de ropa muy sucia "blanca" o de colores resistentes, mientras que los jabones en polvo para prendas de color son recomendables para el lavado de ropa de color con bajo nivel de suciedad.

Para temperaturas de lavado inferiores a 40°C, se recomienda emplear jabones líquidos o adecuados para el lavado a bajas **temperaturas**.

Para el lavado de prendas de **lana o seda**, emplear sólo jabones formulados especialmente para ese tipo de géneros.

- Un exceso de jabón producirá un exceso de espuma, lo cual evitará que el ciclo se desarrolle correctamente. También podría afectar a la calidad del lavado y del aclarado.

El uso de **jabones ecológicos sin fosfatos** puede producir los siguientes efectos:

- **El agua de vaciado del aclarado es más turbia** debido a la presencia de zeolitos en suspensión, sin que resulte perjudicada la eficacia del aclarado.

- **Presencia de polvo blanco (zeolitos) en la ropa al finalizar el lavado**, que no se incrusta en el tejido ni altera los colores.

- **Presencia de espuma en el agua del último aclarado**, que no necesariamente es indicación de un aclarado deficiente.

- **Presencia de abundante espuma** debido a los tensoactivos aniónicos presentes en las formulaciones de los jabones para lavarropas y que son difíciles de separar de la ropa.

Volver a aclarar la ropa en estos casos no conlleva ningún beneficio.

Si el problema persiste o sospecha de la existencia de una avería, contacta inmediatamente con el Servicio de Atención al Cliente autorizado.

5. LIMPIEZA Y MANTENIMIENTO

Un mantenimiento adecuado de su electrodoméstico puede prolongar su vida útil.

Limpieza exterior del electrodoméstico

- Desconecte el electrodoméstico de la red eléctrica.
- Limpie las superficies externas del electrodoméstico con un paño húmedo y **EVITE EL USO DE PRODUCTOS ABRASIVOS, ALCOHOL Y/O DISOLVENTES.**

Limpieza de la jabonera

- Se recomienda limpiar periódicamente la jabonera para evitar que se acumulen residuos de jabón y de aditivos.
- Retire la jabonera con movimientos suaves pero firmes.
- Lave la jabonera bajo un grifo de agua y vuelva a colocarlo en su lugar.

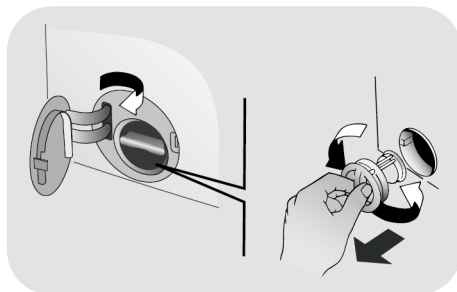
Limpie el filtro de la bomba

- El electrodoméstico tiene un filtro especial que atrapa residuos de mayor tamaño, como botones o monedas, que podrían atascar el sistema de drenaje.

Recomendamos revisar y limpiar el filtro de 5 a 6 veces al año.

- Desconecte el electrodoméstico de la red eléctrica.
- Antes de extraer el filtro, se recomienda colocar un paño absorbente en el suelo para evitar que se moje.

- Girar el filtro en sentido contrario al de las agujas del reloj hasta que se detenga en la posición vertical.
- Extraer el filtro, limpiarlo y volver a colocarlo girándolo en el sentido de las agujas del reloj.
- Para volver a colocar todo en su sitio, repetir los pasos previos siguiendo las instrucciones en sentido contrario.



Recomendaciones para el traslado o para largos períodos de inactividad del lavarropas

- Si el electrodoméstico permanece instalado en una estancia sin sistema de calefacción durante largos períodos de tiempo, los tubos deben quedar totalmente vacíos de agua.
- Desconecte el electrodoméstico de la toma de corriente.
- Soltar el tubo de la abrazadera y colocar el extremo en un recipiente en el suelo para recoger toda el agua.
- Volver a asegurar el tubo de desagote con la abrazadera una vez concluida la operación.

6. GUÍA RÁPIDA

El artefacto regula automáticamente el nivel de agua según el tipo de ropa y la carga. Este sistema reduce el consumo energético y el tiempo de lavado.

Selección de programas

- Encienda el artefacto y selecciona el programa requerido.
- Modifique los ajustes de lavado si es necesario y selecciona las opciones requeridas.

SECAR (solo LAVASECARROPAS)

Si desea que el ciclo de secado empiece automáticamente después del lavado, seleccione el programa de lavado requerido y seleccione el ciclo de secado. O también, puede finalizar el lavado y posteriormente, escoger el programa de secado.

- Pulse el pulsador de inicio del programa.
- El final del programa se indicará con un mensaje en la pantalla (en algunos modelos, todos los testigos se encenderán).
- Apaga el artefacto.

Para distintos tipos de lavado, consultar la tabla de programas y seguir los pasos indicados.

Datos técnicos

Presión en el circuito hidráulico:
min 0,1 Mpa / max 1 Mpa

Revoluciones de centrifugado:
ver tarjeta de datos.

Potencia absorbida/ Amperios del fusible de la red/ Tension:
ver tarjeta de datos.

7. CONTROLES Y PROGRAMAS

*



* Dependiendo del modelo

A Tecla INICIO/PAUSA

B Tecla SELECCIÓN TEMPERATURA

C Tecla SELECCIÓN CENTRIFUGADO

**D Tecla NIVEL DE SUCIEDAD/
NIVEL DE VAPOR****

E Tecla INICIO DIFERIDO

F Tecla OPCIONES

G Tecla SELECCIÓN DE SECADO

H Tecla PROGRAMAS ESPECIALES
(solo incluido en algunos modelos)

B+C BLOQUEO INFANTIL

** **NIVEL DE VAPOR**
(solo incluido en algunos modelos)



ATENCIÓN:

no toque las teclas al enchufar la clavija en la toma de corriente, ya que el artefacto calibra los sistemas durante los primeros segundos: si se tocan las teclas, el artefacto podría no funcionar correctamente. En tal caso, desenchufe el artefacto y repita la operación.

PROGRAMA selector con posición OFF (APAGADO)

- Cuando el selector de programa se activa la pantalla se ilumina para mostrar los ajustes para el programa seleccionado.
- Apague el lavarropas girando el selector en la posición **OFF**.

Primer uso

- Configuración de idioma

- Después de enchufar el artefacto a la red eléctrica y encenderlo, pulse el pulsador "**SELECCIÓN TEMPERATURA**" o "**SELECCIÓN CENTRIFUGADO**" para mostrar los idiomas disponibles.
- Seleccione el idioma deseado pulsando el pulsador **INICIO/PAUSA**.

- Cambiar de idioma

- Si desea cambiar el ajuste de idioma, tendrá que pulsar simultáneamente los pulsadores de "**SELECCIÓN TEMPERATURA**" y "**INICIO DIFERIDO**" durante unos **5 segundos**. En la pantalla se mostrará **ENGLISH** y se le dará la posibilidad de elegir otro idioma (pulsando las teclas "**SELECCIÓN TEMPERATURA**" o "**SELECCIÓN CENTRIFUGADO**").
- Pulse el pulsador de **INICIO/PAUSA** para confirmar su elección.

Tecla INICIO/PAUSA

Cierre la escotilla **ANTES** de seleccionar **INICIO/PAUSA**.

- Para iniciar el ciclo seleccionado con los parámetros preconfigurados, pulse **INICIO/PAUSA**. Cuando el programa se esté ejecutando, la pantalla mostrará el tiempo restante.
- Además, si desea modificar el programa seleccionado, pulse los pulsadores de opciones correspondientes, modifique los parámetros predeterminados y, seguidamente, pulse el pulsador de **INICIO/PAUSA** para empezar el ciclo.

Solo se podrán seleccionar las opciones compatibles con el programa ajustado.

- Tras encender el electrodoméstico, espere unos segundos para que se ponga en marcha el programa.

DURACIÓN DEL PROGRAMA

- Cuando se selecciona un programa, la pantalla mostrará automáticamente la duración del ciclo, el cual podrá variar en función de las opciones seleccionadas.
- Una vez iniciado el programa, se informará de manera permanente del tiempo restante hasta el final del lavado.
- El electrodoméstico calcula el tiempo hasta el final del programa seleccionado sobre la base de una carga estándar; durante el ciclo, el lavarropas corrige el tiempo en función del tamaño y la composición de la carga.

FIN DE PROGRAMA

- La puerta se puede abrir cuando la pantalla indique que el programa ha finalizado y el testigo de **SEGURIDAD PUERTA** se haya apagado.
- Apague el lavarropas girando el selector en la posición **OFF**.

El selector de programa se debe volver a la posición **OFF** al final de cada ciclo o cuando se inicia un ciclo de lavado posterior antes del próximo programa que se está seleccionado y se inicia.

PAUSAR EL LAVARROPAS

- Mientras se está ejecutando un ciclo, el artefacto puede detenerse simplemente pulsando el pulsador **INICIO/PAUSA**.

Por razones de seguridad, en algunas fases del ciclo de lavado la puerta solo se puede abrir si el nivel del agua está por debajo de su borde inferior y si la temperatura es inferior a 45°C. Si se cumplen estas condiciones, espere a que se apague la luz de PUERTA BLOQUEADA antes de abrir la puerta.

- Vuelva a pulsar la tecla de **INICIO/PAUSA** para reanudar el programa desde la fase del ciclo en que fue interrumpido.

CANCELACIÓN DEL PROGRAMA AJUSTADO

- Para cancelar un programa, sitúe el selector en la posición **OFF**.
- Esperar hasta que la luz **PUERTA BLOQUEADA** se haya apagado antes de abrir la puerta.

Tecla SELECCIÓN TEMPERATURA

- Esta tecla permite cambiar la temperatura de los ciclos de lavado.
- No se puede aumentar la temperatura por encima del máximo permitido para cada programa, para conservar los tejidos.
- Si deseas lavar con un programa frío, todos los indicadores deben estar desconectados.

Tecla SELECCIÓN CENTRIFUGADO

- Si pulsas esta tecla, es posible reducir la velocidad máxima, y si lo deseas, puedes cancelar el ciclo de centrifugado.
- Si la etiqueta no proporciona información específica, significa que se puede usar el centrifugado máximo previsto por el programa.

Para evitar dañar los tejidos, no es posible aumentar la velocidad por encima del máximo permitido para cada programa.

- Para reactivar el ciclo de centrifugado, pulsa la tecla hasta alcanzar la velocidad de centrifugado deseada.
- Es posible modificar la velocidad de centrifugado sin detener el lavarropas.

Una cantidad excesiva de jabón puede provocar un exceso de espuma. Si el electrodoméstico detecta la presencia de una cantidad excesiva de espuma, puede descartar la fase de centrifugado, o extender la duración del programa y aumentar el consumo de agua.

El lavarropas está equipado con un dispositivo electrónico que descarta el ciclo de centrifugado si la carga está desequilibrada. Esto reduce el ruido y la vibración en el lavarropas, y prolonga la vida del lavarropas

Tecla NIVEL DE SUCIEDAD/ NIVEL DE VAPOR*

Esta tecla le permite escoger entre diferentes opciones (**en función del programa seleccionado**):

- NIVEL DE SUCIEDAD

- Una vez se ha seleccionado el programa, el tiempo de lavado establecido para ese programa se mostrará automáticamente.
- Esta opción te permite escoger entre 3 niveles de intensidad de lavado, modificando la duración del programa, y dependiendo de la suciedad de las prendas (**solo pueden usarse en algunos programas tal y como se muestra en la tabla de programas**).

- NIVEL DE VAPOR*

Después de seleccionar el programa **STEAM CARE PRO**, puede utilizar este pulsador para elegir entre tres tratamientos de vapor de diferentes intensidades, diseñados para prendas secas o húmedas y dependiendo del tipo de tejido:

- ALGODÓN (selección por defecto)

Este programa se utiliza para prendas de algodón. En los tejidos húmedos (por ejemplo, después del lavado), es adecuado para suavizar las arrugas después del centrifugado; en cambio, en los tejidos secos está diseñado para conseguir el nivel de humedad ideal para facilitar el planchado.

- SINTÉTICOS (pulsar el pulsador una vez)

Este programa se utiliza para prendas sintéticas. En los tejidos húmedos (por ejemplo, después del lavado), es adecuado para suavizar las arrugas después del centrifugado; en cambio, en los tejidos secos está diseñado para conseguir el nivel de humedad ideal para facilitar el planchado.

- DELICADOS (pulsar el pulsador dos veces)

Con la ayuda del vapor, el ciclo refresca y suaviza las arrugas en las prendas después del uso. El programa consiste en una fase inicial en la que actúa el vapor y una fase final en la que se elimina el exceso de humedad para su uso inmediato. Este ciclo es adecuado para tejidos secos.

Estas opciones deben seleccionarse antes de pulsar el pulsador de INICIO/PAUSA.

*NIVEL DE VAPOR (sólo en algunos modelos)

Tecla INICIO DIFERIDO

- Esta opción le permite pre-programar el ciclo de lavado para iniciarlo con una posterioridad de hasta **24 horas**.

- Para diferir el inicio del ciclo:

- Introduzca el programa deseado.

- Pulse el pulsador una vez para activar el inicio diferido y luego vuelva a pulsarlo (o manténgalo presionado) para establecer el tiempo deseado. El tiempo aumenta cada vez que se pulsa el pulsador hasta **24 horas**, momento en el que al volver a pulsar el pulsador se restablecerá el inicio diferido a cero.

- Confirme pulsando la tecla **INICIO/PAUSA**. La cuenta atrás comienza y cuando termina el programa se iniciará automáticamente.

- Es posible cancelar el inicio diferido girando el selector de programas a la posición **OFF**.

Si se produce una interrupción en la fuente de alimentación mientras el electrodoméstico está en funcionamiento, al restaurarse la alimentación, el electrodoméstico se reiniciará desde el comienzo de la fase en la que se encontraba cuando se produjo el corte.

Tecla OPCIONES

Esta tecla le permite escoger entre diferentes opciones (**disponibles solo para algunos programas**):

- PRELAVADO

- Esta opción le permite realizar un prelavado y es particularmente útil para cargas muy sucias (**se puede utilizar sólo en algunos programas, como se muestra en la tabla de programas**).

- Le recomendamos que utilice sólo el 20% de las cantidades recomendadas en el envase del jabón.

- ACLARADO EXTRA

- Esta opción permite añadir un aclarado al final del ciclo de lavado y está diseñado especialmente para las personas con pieles delicadas y sensibles, para las cuales el mínimo resto de jabón puede causarles irritación y alergia.
- Esta función también está recomendada para las prendas de niños en caso de suciedad extrema, en los que se usa mucho jabón, o para el lavado de toallas cuyas fibras en su mayoría tienden a retener el jabón.

- HIGIENE +

Solo puedes activarla cuando hayas seleccionado una temperatura de 60°C. Esta opción te permite higienizar tus prendas manteniendo la misma temperatura durante todo el lavado.

Estas opciones deben seleccionarse antes de pulsar el pulsador de INICIO/PAUSA. Si escoges una opción que no es compatible con el programa seleccionado, el piloto correspondiente parpadeará primero y se apagará después.

Tecla SELECCIÓN DE SECADO

Esta tecla permite:

- Realizar un ciclo de lavado/secado automático

Tras la selección del programa de lavado en función del tipo de ropa, se puede seleccionar un nivel de secado pulsando esta tecla. Al final del programa de lavado, el ciclo de secado seleccionado empezará automáticamente.

Si se selecciona un programa de lavado no compatible con el secado automático, esta función no estará activa.

Si se supera la carga de secado máxima indicada en la tabla de programas, es posible que la ropa no se seque correctamente.

- Realizar solo un ciclo de secado

Seleccione el programa de secado adaptado al tejido; pulsando esta tecla es posible seleccionar un grado de secado diferente del nivel por defecto (**salvo para el programa de secado de lana**).

La puerta se puede abrir cuando la pantalla indique que el programa ha finalizado y el testigo de SEGURIDAD PUERTA se haya apagado.

Tecla PROGRAMAS ESPECIALES

(Sólo en algunos modelos)

Esta tecla le permite escoger entre diferentes opciones (**disponibles solo para algunos programas**):

- UNA PRENDA

● Esta opción (que se puede configurar en varios programas) optimiza el consumo de agua y energía del programa seleccionado, sin alterar el rendimiento del lavado.

● **UNA PRENDA** está diseñado para cargas reducidas y prendas poco sucias con el objetivo de limitar un derroche energético innecesario.

- CICLO NOCTURNO

● Esta opción reduce la velocidad de centrifugado intermedio a 400 rpm, en su caso, aumenta el nivel de agua durante el aclarado y mantiene la ropa sumergida en el agua después del enjuague final, con el fin de relajar las fibras.

● Durante la fase de retención del agua del tambor, el lavarropas está en el modo pausa.

- Pulse **INICIO** para terminar el ciclo con la fase de centrifugado (que se puede reducir o eliminar con el pulsador específico) y de vaciado.
- Gracias a electrónico de control, el agua en las fases Intermedias se vacía en silencio, lo que hace esta opción muy útil para el lavado durante la noche.

- LIMPIEZA DEL TAMBOR

- Desarrollado para lavar el tambor del lavarropas.
- Use solo jabón en polvo.
- No inicie el programa si hay ropa en el lavarropas.
- Se aconseja llevarlo a cabo después de cada 50 ciclos de lavado.
- Esta opción solo se puede seleccionar para el programa **DESAGÜE & CENTRIFUGADO**.

Estas opciones deben seleccionarse antes de pulsar el pulsador de **INICIO/PAUSA**. Si escoges una opción que no es compatible con el programa seleccionado, el piloto correspondiente parpadeará primero y se apagará después.

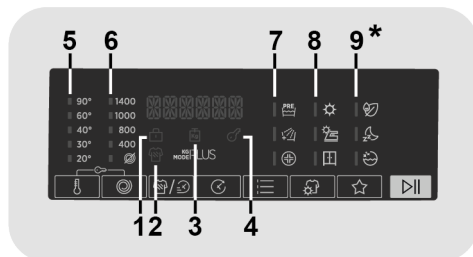
BLOQUEO INFANTIL



- Pulsando simultáneamente las teclas "**SELECCIÓN TEMPERATURA**" y "**SELECCIÓN CENTRIFUGADO**" durante **3 segundos**, el lavarropas te permitirá bloquear las teclas. De esta forma, si pulsas accidentalmente alguna de las teclas en el display durante un ciclo, podrás evitar que se cambie el programa accidentalmente.
- El bloqueo de tecla se desactiva sencillamente pulsando ambas teclas de nuevo, o desconectando el electrodoméstico.

Display digital

El Display digital le permite estar constantemente informado sobre el estado del lavarropas.



**Sólo en algunos modelos*

1) INDICADOR SEGURIDAD PUERTA

- El icono indica que la puerta está cerrada.

Cierre la escotilla ANTES de seleccionar INICIO/PAUSA.

- Cuando **INICIO/PAUSA** se presiona con la puerta cerrada, el indicador se parpadeará y luego de manera fija.

Si la puerta no está bien cerrada, la luz seguirá parpadearo durante unos 7 segundos, después de lo cual la orden de marcha se elimina automáticamente. En este caso, cierre la puerta de la manera adecuada y pulse la tecla INICIO/PAUSA.

- Esperar hasta que la luz **PUERTA BLOQUEADA** se haya apagado antes de abrir la puerta.

2) INDICADOR NIVEL DE SUCIEDAD

La luz indicadora muestra la selección de la opción relevante.

3) INDICADOR "KG MODE PLUS" *(solo activo en algunos programas)*

Durante los primeros minutos del ciclo, el indicador "KG MODE PLUS" permanecerá encendido mientras el sensor inteligente obtendrá el peso de la ropa y ajustará el tiempo de ciclo, el agua y el consumo de electricidad en consecuencia.

- A través de cada fase de lavado "KG MODE PLUS" permite monitorear la información sobre la carga de ropa en el tambor y en los primeros minutos del lavado él:
 - Ajusta la cantidad de agua necesaria;
 - Determina la duración del ciclo;
 - Control de los aclarados en función del tipo de tejido a seleccionado para ser lavado;
 - Ajusta el ritmo de rotación del tambor para el tipo de tejido que se lava;
 - Reconoce la presencia de espuma, aumentando, si es necesario, la cantidad de agua durante el aclarado;
 - Ajusta la velocidad de centrifugado de acuerdo a la carga, evitando así cualquier desequilibrio.

4) INDICADOR BLOQUEO DE TECLA

El indicador muestra que las teclas están bloqueadas.

5) INDICADORES SELECCIÓN TEMPERATURA

Los indicadores muestran la temperatura de lavado del programa seleccionado que puede cambiarse (si está permitido) con la tecla correspondiente.

Si deseas lavar con un programa frío, todos los indicadores deben estar desconectados.

6) INDICADORES SELECCIÓN CENTRIFUGADO

Los indicadores muestran la velocidad de centrifugado del programa seleccionado que puede cambiarse o descartarse con la tecla correspondiente.

7) INDICADORES OPCIONES

Los indicadores muestran las opciones que pueden seleccionarse con las teclas correspondientes.

8) INDICADORES SELECCIÓN DE SECADO

Los indicadores muestran el grado de secado que puede ser seleccionado con el pulsador pertinente:

Programas de secado automático



EXTRA SECO

(adecuado para toallas, batas de baño y cargas voluminosas).



LISTO PARA PLANCHAR

(deja la ropa preparada para el planchado).









LISTO PARA GUARDAR

(para prendas que se cuelgan sin planchar).

9) INDICADORES PROGRAMAS ESPECIALES

Los indicadores muestran las opciones que pueden seleccionarse con las teclas correspondientes.

Tabla de programas

PROGRAMA	kg (MAX.)	10 ⁺⁶ kg	1) °C (MAX.)	2)  1)		
				2) 	1	1
Algodón 2) 3)	10	10	90°	●	●	●
ECO 40-60 3)	10	10	60°	●	●	
 * 2) 3)	10	10	20°	●	●	●
Jeans	3	3	40°	●	●	
Sintéticos 2) 3)	5	5	60°	●	●	●
Lana & A Mano 3)	2	2	30°	●	●	
Planchado Fácil 	1,5	1,5	-			
Desagüe & Centrifugado	-	-	-			
Aclarados	-	-	-	△	●	
Delicados	2,5	2,5	40°	●	●	
Mixtos 59' 3)	10	10	40°	●	●	
Higiene 59' 3)	2	2	60°	●	●	
Algodón 59' 3)	5	5	40°	●	●	
Lana 	SECADO	1	-			
Algodón 		6	-			

Por favor lea estas notas:

- (●) Sólo con la opción PRELAVADO seleccionada (programas con opción PRELAVADO disponible).
- 1) Cuando se selecciona un programa, aparece en el display la temperatura de lavado recomendada que puede cambiarse (si está permitido) con la tecla correspondiente, pero no se puede aumentar por encima del máximo permitido.
- 2) Para los programas mostrados se puede ajustar la duración y la intensidad del lavado con la tecla NIVEL DE SUCIEDAD.
- 3) Programas de secado automático.

INFORMACIÓN PARA LOS LABORATORIOS DE PRUEBA (Ref. Normas EN 50229)

Lavado

Utilice el programa * seleccionando el grado máximo de suciedad, centrifugado a velocidad máxima y temperatura a 60°C.

Secado

Seleccionar el programa de secado ALGODÓN, LISTO PARA GUARDAR.

Descripción de los programas

A fin de poder lavar diferentes tipos de tejidos y con varios grados de suciedad, el lavarropas cuenta con programas específicos adaptados a cada necesidad de lavado (véase tabla de programas).

Escoja un programa de conformidad con las instrucciones que figuran en las etiquetas de lavado, especialmente por lo que se refiere a la temperatura máxima recomendada.

LAVADO



ATENCIÓN:

AVISO IMPORTANTE SOBRE EL RENDIMIENTO DE LAVADO.

- **Las prendas de color nuevas deben lavarse por separado, como mínimo, durante los 5 o 6 primeros lavados.**
- **Algunas prendas oscuras, como vaqueros y toallas, deben lavarse siempre por separado.**
- **No deben mezclarse nunca prendas que DESTIÑAN.**

Algodón

Este programa es adecuado para lavar prendas de algodón de color a 40°C o para garantizar el mayor grado de limpieza en el lavado de prendas de algodón resistente a 60°C o 90°C. El centrifugado final es a máxima velocidad para garantizar una excelente eliminación del agua.

ECO 40-60

El programa **ECO 40-60** lava prendas de algodón con un grado de suciedad normal que se pueden lavar a 40°C o 60°C juntas en el mismo ciclo.

Algodón EEE

Este programa es adecuado para limpiar suciedad normal de lavado de algodón y es el programa más eficiente en términos de consumo combinado de energía y agua para lavar la ropa de algodón.

Jeans

Este programa ha sido diseñado para obtener la mejor calidad de lavado en tejidos como tejanos resistentes: Ideal para eliminar la suciedad sin afectar a la elasticidad de las prendas.

Sintéticos

Este programa nos permite lavar tejidos y colores diferentes todos juntos. Se han optimizado tanto el movimiento de rotación del tambor como los niveles de agua durante el lavado, pero también durante la fase de aclarado. El centrifugado preciso reduce la formación de arrugas en los tejidos.

Lana & A Mano

Este programa ejecuta un ciclo de lavado específico para tejidos de lana que se pueden lavar en lavarropas, para prendas que se deben lavar a mano o para ropa de seda o en cuya etiqueta se indica «Lavar como seda».

Planchado Fácil

Este programa utiliza un tratamiento de vapor para suavizar las arrugas y lograr el grado de humedad ideal para un planchado más fácil. Con la tecla NIVEL DE VAPOR se pueden seleccionar tres niveles de intensidad diferentes, diseñados para prendas secas o húmedas y según el tipo de tejido.

Desagüe & Centrifugado

Este programa completa el escurrido y lleva a cabo un centrifugado a máxima velocidad. Es posible cancelar o reducir el centrifugado por medio del pulsador de SELECCIÓN DE CENTRIFUGADO.

Aclarados

Este programa lleva a cabo 3 aclarados con un centrifugado intermedio (a una velocidad que se puede reducir o el cual se puede cancelar con el pulsador correspondiente). Se utiliza para aclarar todo tipo de tejidos, por ejemplo, tras un lavado a mano.

Delicados

Desarrollado para lavar y tratar las prendas delicadas y los tejidos preciados. Este programa lava a baja temperatura durante 59 minutos. Recomendado para cargas pequeñas.

Mixtos 59'

Este programa ofrece la libertad de lavar juntos todo tipo de tejidos y colores que no decoloran, con una carga completa, obteniendo resultados excelentes en tan solo 59 minutos. Con el lavado a temperatura media, se recomienda este programa para lavar ropa que no esté muy sucia.

Higiene 59'

Este programa ofrece la mejor combinación posible de alta temperatura, tiempo y acción de limpieza para garantizar la máxima potencia de desinfección contra las bacterias en tan solo 59 minutos. Recomendado para ropa de algodón, lava a una temperatura de 60°C y rinde mejor con cargas pequeñas.

Algodón 59'

Este programa garantiza unos resultados excelentes para las prendas de algodón. Ha sido diseñado para reducir el tiempo de lavado de las prendas de algodón con suciedad media a temperaturas medias. Para obtener los mejores resultados, se recomienda llevar a cabo solo media carga.

SECADO



ATENCIÓN:

Antes de poner en marcha el programa de secado ha de retirarse del tambor el dispenser de jabón en polvo o líquido.

El tambor cambia de dirección durante el ciclo de secado para evitar que la ropa se enrede y se seque mejor. El aire frío se utiliza durante los últimos 10/20 minutos del ciclo de secado para minimizar arrugas.

Lana

Programa de secado a baja temperatura ideal para secar prendas de lana con el máximo cuidado y suavidad, reduciendo el deterioro de los tejidos. Se sugiere girar la ropa antes de secarla. El tiempo se define según la cantidad de carga y el centrifugado escogido en el lavado. El ciclo es adecuado para cargas pequeñas de máximo 1 kg (3 jerseys).

Algodón

Programa de secado caliente recomendado para algodón y ropa de hogar (consulte siempre la etiqueta).

8. CICLO DE SECADO

- Estas indicaciones son generales, por lo que con la práctica obtendrá mejores resultados de secado.
- Es recomendable que, cuando utilice un ciclo por primera vez, se configure un tiempo de secado inferior al indicado hasta ajustar el grado de secado deseado.
- Es recomendable que no seque tejidos que se deshilachen con facilidad, como por ejemplo tapetes y fundas de pelo, para evitar que se obstruya el conducto de ventilación.
- Es recomendable que separe la ropa siguiendo las pautas siguientes:

- **Según los símbolos de secado que se indiquen en la etiqueta de las prendas**

- Secado.
- Secado a alta temperatura.
- Secado a baja temperatura.
- NO** utilizar secado.

Si el tejido no tiene etiqueta se entiende que no es recomendable utilizar secado.

- **Según el tamaño y el grosor**

Cuando la carga de lavado sea superior a la capacidad de secado, separe las prendas según su grosor (por ejemplo, separar las toallas de la ropa interior).

- **Según el tipo de tejido**

Algodón/ropa del hogar: toallas, jerséis de algodón, ropa de cama y manteles.
Sintéticos: blusas, camisetas, chaquetas, etc. de poliéster o poliamida, así como mezcla de algodón/sintético.

- Secar sólo prendas que se hayan centrifugado previamente.

Forma correcta de secar

- Abra la puerta.
- Introduzca la ropa teniendo en cuenta que no exceda la carga máxima de secado indicada en la tabla de programas. En caso de prendas grandes (por ejemplo, sábanas) o prendas muy absorbentes (por ejemplo, toallas o vaqueros), es recomendable reducir la carga.
- Cierre la puerta.
- Seleccione el programa de secado más adecuado para tu ropa (**ALGODÓN, LANA**).
- Seleccione el grado de secado que necesitas:

EXTRA SECO

(adecuado para toallas, batas de baño y cargas voluminosas).

LISTO PARA PLANCHAR

(deja la ropa preparada para el planchado).

LISTO PARA GUARDAR

(para prendas que se cuelgan sin planchar).

PROGRAMAS DE SECADO A TIEMPO

- 120 MINUTOS
- 90 MINUTOS
- 60 MINUTOS
- 30 MINUTOS

Seleccionando el programa de secado de lana, no es posible seleccionar un grado de secado al establecido por defecto.

- El lavasecarropas calculará el tiempo de secado necesario y la humedad residual necesaria según la carga y el tipo de secado seleccionado.
- Compruebe que el grifo está abierto y que la manguera de desagote está colocada correctamente.



ATENCIÓN:

No secar artículos con relleno especial (ej. Prendas acolchadas, anoraks acolchados, etc.) y prendas muy delicadas.

Si las prendas absorben mucha agua, se recomienda cargar menos prendas para evitar arrugas.

- Presionar el pulsador **INICIO/PAUSA** (la pantalla mostrará el tiempo de secado restante).

El lavasecarropas calcula el tiempo de finalización del programa seleccionado para una carga estándar; durante el ciclo, el lavasecarropas corrige el tiempo del mismo según el volumen y composición de la carga.

Durante la fase de secado el tambor incrementará su velocidad de giro para distribuir la carga y optimizar el secado.

Para el correcto funcionamiento del lavasecarropas es preferible no detenerla durante la fase de secado salvo que sea realmente necesario.

CICLO AUTOMÁTICO LAVADO/SECADO

El lavasecarropas calcula el tiempo de finalización del programa seleccionado para una carga estándar; durante el ciclo, el lavasecarropas corrige el tiempo del mismo según el volumen y composición de la carga.

Si desea que se inicie un ciclo de secado inmediatamente después del lavado, seleccione el ciclo de lavado deseado, ajuste el grado deseado de secado a través del pulsador **SELECCIÓN DE SECADO** e inicie el ciclo. Al final del programa de lavado, el ciclo de secado seleccionado empezará automáticamente (véase apartado "**SELECCIÓN DE SECADO**").

9. DIAGNÓSTICO DE AVERÍAS Y GARANTÍA

Si consideras que su lavarropas no está funcionando correctamente, consulta la guía rápida que se suministra más abajo con algunos consejos prácticos sobre cómo solucionar los problemas más comunes.

INFORME DE ERROR

- **Modelos con display:** el error se muestra como un número precedido por la letra "E" (ejemplo: Error 2 = E2)
- **Modelos sin display:** El error se muestra con el parpadeo de cada LED tantas veces como represente el código del error, seguido de una pausa de 5 segundos (ejemplo: Error 2 = dos parpadeos – pausa 5 segundos – dos parpadeos – etc...)

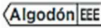


Tipo de error	Posibles causas y soluciones prácticas
E2 (con display) 2 parpadeos de las LEDs (sin display)	<p>El lavarropas no se llena de agua.</p> <p>Asegúrese de que la llave de suministro de agua esté abierta.</p> <p>Asegúrese de que la manguera de alimentación de agua no esté doblada, retorcida o atrapada.</p> <p>El tubo de desagote no está a la altura adecuada (ir a la sección instalación).</p> <p>Cierra la llave de suministro de agua, desenrosca la manguera de alimentación de la parte de atrás del lavarropas y asegúrese de que el filtro "anti-arena" esté limpio, no obstruido.</p> <p>Compruebe que el filtro no esté obstruido y que no hay cuerpos extraños en el interior del compartimento del filtro que puedan obstruir el flujo correcto del agua.</p>
E3 (con display) 3 parpadeos de las LEDs (sin display)	<p>El lavarropas no desagota.</p> <p>Compruebe que el filtro no esté obstruido y que no hay cuerpos extraños en el interior del compartimento del filtro que puedan obstruir el flujo correcto del agua.</p> <p>Asegúrese de que la manguera de desagote no esté doblada, retorcida o atrapada.</p> <p>Asegúrese de que el sistema de desagote no esté bloqueado y que permita al agua fluir sin obstrucciones. Intenta drenar el agua en el lavadero.</p>
E4 (con display) 4 parpadeos de las LEDs (sin display)	<p>Hay mucha espuma y/o agua.</p> <p>Asegúrese de no haber utilizado una cantidad excesiva de jabón o de un producto no adecuado para lavarropas.</p>
E7 (con display) 7 parpadeos de las LEDs (sin display)	<p>Problema con la puerta.</p> <p>Asegúrese de que la puerta está cerrada correctamente. Asegúrese de que no hay prendas en el interior del lavarropas que puedan obstruir el cierre de la puerta.</p> <p>Si la puerta está bloqueada, apaga y desenchufa el lavarropas del suministro eléctrico, espera 2-3 minutos y vuelve a abrir la puerta.</p>
Cualquier otro código	<p>Apaga y desenchufa el lavarropas, y espera un minuto. Encienda de nuevo el lavarropas e inicia un programa. Si el error persiste, contacta directamente con el Servicio de Atención al Cliente autorizado.</p>

OTRAS ANOMALÍAS

Problema	Posibles causas y soluciones prácticas
<i>El lavarropas no funciona/no se enciende</i>	<p>Asegúrese de que el producto está enchufado a una toma que funcione.</p> <p>Asegúrese de que hay electricidad.</p> <p>Asegúrese de que el enchufe de la pared está funcionando, enchufando otro artefacto, por ejemplo una lámpara.</p> <p>La puerta puede no estar cerrada correctamente: ábrela y ciérrala de nuevo.</p> <p>Comprueba que se ha seleccionado el programa escogido y que se ha pulsado la tecla de inicio.</p> <p>Asegúrese de que el lavarropas no está en modo pausa.</p>
<i>Agua derramada sobre el suelo cerca del lavarropas</i>	<p>Esto puede ser debido a una fuga en la junta entre la llave y la manguera de suministro; en este caso, sustitúyela y ajusta la manguera y la llave.</p> <p>Asegúrese de que el filtro está correctamente cerrado.</p>
<i>El lavarropas no centrifuga</i>	<p>Debido a una distribución no óptima de las prendas, el lavarropas puede:</p> <p>Intentar equilibrar la carga, aumentando el tiempo de centrifugado.</p> <p>Reducir la velocidad de centrifugado para reducir las vibraciones y el ruido.</p> <p>Descartar el centrifugado para proteger el lavarropas.</p> <p>Asegúrese de que la carga está equilibrada. De lo contrario, desenrédala, vuelve a meterla y continúa con el programa.</p> <p>Esto puede deberse al hecho de que el agua no se haya drenado completamente: espera unos minutos. Si el problema persiste, ir a la sección de Error 3.</p> <p>La mayoría de los modelos incluyen una función de "no centrifugado": asegúrese de que no está activada.</p> <p>Asegúrese de que no tiene activada ninguna opción que cambie el centrifugado.</p> <p>Un exceso de jabón puede dificultar el inicio del centrifugado.</p>
<i>Se oyen vibraciones/ ruidos fuertes durante el centrifugado</i>	<p>El lavarropas puede no estar completamente nivelada: si es necesario, ajusta las bases tal y como se indica en la sección correspondiente.</p> <p>Asegúrese de que se han retirado los tornillos colocados para el transporte, los tapones de caucho y los tubos separadores.</p> <p>Asegúrese de que no hay cuerpos extraños en el interior del tambor (monedas, bisagras, botones, etc...)</p>

La garantía estándar del fabricante cubre los defectos causados por fallos eléctricos o mecánicos en el producto debidos a un acto u omisión del fabricante. Si el defecto detectado se debe a factores externos al producto suministrado, a un uso incorrecto o como resultado de no seguir las instrucciones de uso, se aplicará un cargo.

CARACTERÍSTICAS TÉCNICAS

MARCA	LAVARROPAS		LAVASECARROPAS
	LONGVIE	LONGVIE	LONGVIE
MODELO	L3W272DB	L3W46DMB L3W46DMBR	L3D41066DMB L3D41066DMBR
ORIGEN	CHINA	CHINA	CHINA
PROGRAMA DE LAVADO ALGODÓN NORMAL			 ¹
Clase de eficiencia energética en una escala que abarca de A+++ (más eficiente) a B (menos eficiente)	A+++	A+++	A+++
Clase de eficiencia de lavado	A	A	A
Clase de eficacia del centrifugado en una escala que abarca de A (más eficiente) a G (menos eficiente) *	A	A	A
Consumo de energía por ciclo, sobre la base del resultado obtenido en un ciclo normal de lavado de algodón y una eficacia de lavado A. El consumo real depende de las condiciones de utilización del aparato. (kWh)	0,21	0,31	0,31
"Agua restante luego del centrifugado en proporción al peso de ropa seca (%)"	44	44	44
Consumo de agua de un ciclo normal de lavado de algodón (l/ciclo)	75	69	69
Duración del ciclo normal de algodón (hr.min)	3:11	3:26	3:26
Consumo de energía anual estimado de 200 ciclos "normal de lavado de algodón" (kWh)	42	62	62
Consumo de agua anual estimado de 200 ciclos "normal de algodón" (l)	15,000	13,800	13,800
Índice de eficiencia de lavado	1,031	1,031	1,031
Velocidad máxima de centrifugado (rpm)	1200	1400	1400
Norma IRAM	IRAM 2141-3: 2017		
Ruido	-		
Capacidad de lavado (Kg de ropa seca)	7,0	10,0	10,0
Capacidad de secado (Kg de ropa seca)	-	-	6,0
Tensión de alimentación (Volt)	220-240		
Potencia máxima consumida (Watt)	1600		
Frecuencia (Hz)	50		
Presión máxima de agua (Mpa)	1,0		
Presión mínima de agua (Mpa)	0,1		

*Si luego del ciclo del lavarropas adicionalmente utiliza un secarropa de tambor por aire caliente no olvide que:

- Un lavarropas con eficacia de centrifugado A reducirá a la mitad el costo de secado comparado con un lavarropas con eficacia de centrifugado G.
- En general, la operación de secado por secarropa de tambor con aire caliente consume más energía que la operación de lavado.

Garantía

LONGVIE S.A. garantiza al comprador de este artefacto por el término de 1 año (un año) a partir de la fecha de adquisición (fecha de la factura fiscal de la primera compra), el normal funcionamiento contra cualquier defecto de fabricación y/o vicio material, y se compromete a reparar el mismo -sin cargo alguno para el adquirente- cuando el mismo fallare en situaciones normales de uso y bajo las condiciones que a continuación se detallan:

1. Este certificado de garantía es válido únicamente en la República Argentina.
2. Son beneficiarios del mismo el comprador original y los sucesivos adquirentes que exhiban la factura de la primera compra dentro del plazo antes mencionado.
3. En caso de traslado del artefacto a la fábrica o taller habilitado, el transporte será realizado por el responsable de la garantía y serán a su cargo los gastos de fletes y seguros.
4. Serán causas de anulación de esta garantía:
 - 4.1 Uso impropio o distinto del uso doméstico.
 - 4.2 Excesos o caídas de tensión eléctrica que impliquen uso en condiciones anormales.
 - 4.3 Excesiva presión de gas (en artefactos a gas).
 - 4.4 Instalación en condiciones distintas a las marcadas en el "Manual de Instalación, Uso y Mantenimiento" que se adjunta y forma parte de esta garantía.
 - 4.5 Instalación del artefacto a la intemperie, excepto la unidad exterior de los acondicionadores de aire.
 - 4.6 Instalación por parte de instaladores no matriculados.
 - 4.7 Intervención al artefacto por personal no autorizado por **LONGVIE S.A.**
 - 4.8 La operación del artefacto en condiciones no prescriptas en el "Manual de Instalación, Uso y Mantenimiento" que se adjunta y forma parte de esta garantía.
 - 4.9 Falta de mantenimiento según lo indica el "Manual de Instalación, Uso y Mantenimiento" que se adjunta y forma parte de esta garantía.
5. La garantía carecerá de validez si se observare lo siguiente:
 - 5.1 Enmiendas o raspaduras en los datos del certificado de garantía o factura fiscal.
 - 5.2 Falta de factura fiscal original.
 - 5.3 Falta de fecha en la factura.

6. En caso de reparación o compra de repuestos, el comprador deberá dirigirse personal o telefónicamente al servicio técnico autorizado más cercano según nómina que se adjunta a esta garantía.

7. No están cubiertos por esta garantía los siguientes casos:
 - 7.1 Los daños ocasionados al exterior del gabinete.
 - 7.2 Las roturas, golpes, caídas o rayaduras causadas por traslados o estibaje inadecuado.
 - 7.3 Los daños o fallas ocasionados por deficiencias o interrupciones del circuito de alimentación eléctrica, o defectos de instalación o por intervenciones no autorizadas.
 - 7.4 Los daños causados al artefacto por la incrustación de las sales minerales que pueda contener el agua utilizada.

8. **LONGVIE S.A.** no asume responsabilidad alguna por los daños personales o a la propiedad que pudieran causar la mala instalación o uso indebido del artefacto, incluyendo en este último caso a la falta de mantenimiento y/o limpieza adecuada.

9. **LONGVIE S.A.** asegura que este producto cumple con las normas de seguridad vigentes en el país.

10. En caso de falla, **LONGVIE S.A.** asegura al comprador la reparación y/o reposición de piezas para su correcto funcionamiento en un plazo no mayor a 30 días. No obstante, se deja aclarado que el plazo usual no supera las 72 hs. (3 días hábiles).

11. Toda intervención de nuestro servicio técnico autorizado, realizada a pedido del comprador dentro del plazo de la garantía, que no fuera originada por falla o defecto alguno cubierto por este certificado, deberá ser abonada por el interesado de acuerdo a la tarifa vigente de mano de obra y/o repuestos.

12. El presente certificado, que se ajusta a la Ley 24.240 y su decreto reglamentario 1798/94, anula cualquier otra garantía implícita o explícita, por la cual y expresamente no autorizamos a ninguna otra persona, sociedad o asociación a asumir por nuestra cuenta ninguna responsabilidad con respecto a nuestros productos.

LONGVIE

El fabricante no se responsabiliza por eventuales errores de imprenta contenidas en el presente manual de instrucciones.

Asimismo, se reserva el derecho de efectuar las modificaciones que considere oportunas para sus productos sin comprometer sus características fundamentales.

